

# bodi previden

PROGRAM AKTIVNOSTI  
1.– 18. oktober 2015



 **Vozimo pametno!**

---

## 1. UVOD

---

Javna agencija Republike Slovenije za varnost prometa - Svet za preventivo in vzgojo v cestnem prometu skupaj z Ministrstvom za izobraževanje, znanost in šport in Zavodom RS za šolstvo, s Policijo, šolami in vrtci, občinskimi sveti za preventivo in vzgojo v cestnem prometu in drugimi partnerji (Skupnost občin, Združenje občin, Zveza društev upokojujencev, Zvezo šoferjev in avtomekanikov, Slovenska Karitas ter drugimi nevladnimi organizacijami) že vrsto let opozarja na varnost pešcev.

V letu 2015 akcija za večjo varnost pešcev poteka v dveh delih, in sicer od 2. – 15. februarja ter od 1. – 18. oktobra 2015. Časovno je tako zajeto obdobje daljših noči in slabše vidljivosti, ki je za pešce še posebej nevarno. Načrtovana je vrsta aktivnosti za večjo prometno varnost v Sloveniji, kot nosilec aktivnosti na področju varnosti pešcev je v Nacionalnem programu določena Javna agencija Republike Slovenije za varnost prometa - Svet za preventivo in vzgojo v cestnem prometu.

## 2. CILJ

Glede na namen akcije in na podlagi analiz stanja ter nekaterih mednarodnih izsledkov sta skladno z Nacionalnim programom varnosti cestnega prometa za obdobje 2013 – 2022 v tej akciji opredeljena naslednja cilja:

**1. ZMANJŠANJE ŠTEVILA PROMETNIH NESREČ, V KATERIH SO UDELEŽENI PEŠČI, TER ZMANJŠANJE TEŽE POSLEDIC TEH PROMETNIH NESREČ**

Pešči so v dolgoročnem obdobju zagotovo med najbolj ogroženimi v cestnem prometu, saj je delež mrtvih pešcev na 100 poškodovanih med najvišjimi glede na druge skupine udeležencev. V zadnjih letih je problematično predvsem veliko število prometnih nesreč z udeležbo pešcev znotraj naselij, tudi pred oz. na prehodi za pešce. Zato mora biti zgornji cilj dodatno osredotočen na varnost pešcev v naseljih.

V letu 2014 je v prometnih nesrečah umrlo 14 pešcev, kar je 13 % vseh žrtev v letu 2014. Glede varnosti pešcev se kaže trend zmanjševanja števila žrtev, še vedno pa ostajajo ena izmed najbolj ogroženih skupin udeležencev v prometu (tako za vozniki in potniki v osebnih avtomobilih), med njimi pa so najbolj ogroženi pešči stari nad 65 let.

**2. POVEČANJE UPORABE ODSEVNIH TELES PEŠCEV, KI SO NADPOVPREČNO IZPOSTAVLJENI TVEGANJEM PROMETNIH NESREČ IN ZMANJŠANI VIDLJIVOSTI**

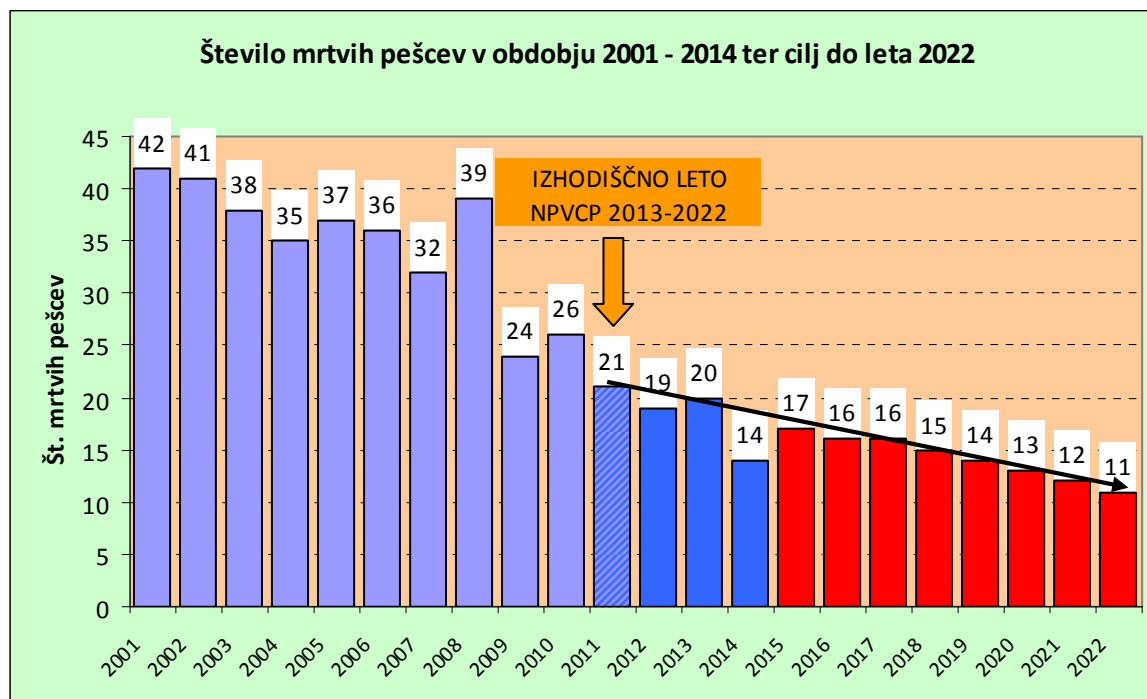
Večina nesreč, v katerih so udeleženi pešci se zgodi v temnem delu dneva, ponoči oz. ob zmanjšani vidljivosti. Zato je potrebno še vedno zagotoviti večjo vidnost pešcev, da jih bodo vozniki prej opazili in ustrezno ravnali.

Poleg teh ključnih ciljev pa je potrebno izpostaviti tudi podcilj iz Nacionalnega programa: **zmanjšanje povprečnih hitrosti vozil znotraj naselij na 47 km/h ter upoštevanje prednosti pešcev pred označenimi prehodi za pešce.**

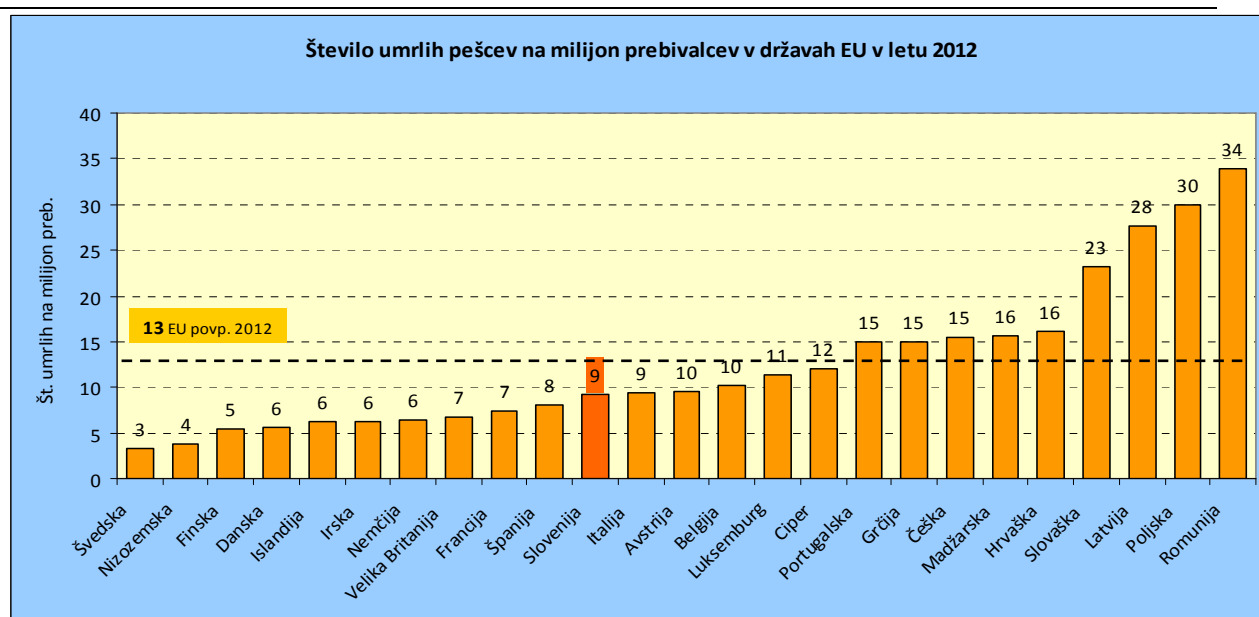
Ukrepi za večjo varnost pešcev morajo obsegati infrastrukturne ukrepe z urejanjem površin namenjenih pešcem, kot ukrepe za zniževanje in umirjanje hitrosti vozil v naseljih, predvsem kjer so otroci, starejši in drugi ranljivejši udeleženci.

Poleg tega so pomembne preventivne aktivnosti s promocijo odsevnih predmetov za povečanje vidnosti in opaznosti pešcev ter nadzor voznikov v območjih, kjer se gibljejo pešci pa tudi nadzor ravnanja pešcev. Poleg tega je ključen tudi nadzor in opozarjanje nad ravnanjem voznikov, predvsem znotraj naselij, kjer je pričakovati večje število pešcev, ter pred prehodi za pešce z odstopanjem prednosti.

**V okviru Nacionalnega programa varnosti cestnega prometa za obdobje 2013 – 2022 so predvideni ukrepi, ki se nanašajo tako na preventivne aktivnosti, izgradnjo in urejanje varne cestne infrastrukture za pešce ter ukrepi za umirjanje prometa, ter ukrepi nadzora in kaznovanja neustreznega ravnanja v prometu, tako pešcev kot voznikov motornih vozil, ki najpogosteje ogrožajo pešce znotraj naselij na lokalnih cestah.**



Slika 1: Cilji Nacionalnega programa varnosti cestnega prometa glede varnosti pešcev za obdobje do 2022.



Slika 2: Število umrlih pešcev na milijon prebivalcev v državah EU v letu 2012

Evropska primerjava umrlih pešcev na milijon prebivalcev umešča Slovenijo na 11. mesto med državami članicami EU (9 umrlih na milijon prebivalcev). Najbolj uspešni državi sta Švedska s 3 umrlimi pešči na milijon prebivalcev in Nizozemska s 4 umrlimi pešči na milijon prebivalcev. Evropsko povprečje je v letu 2012 znašalo 13 umrlih pešcev na milijon prebivalcev.

### 3. ANALIZA VARNOSTI PEŠCEV V LETU 2014

V okviru priprave novega Nacionalnega programa varnosti cestnega prometa je bila pripravljena tudi podrobnejša analiza stanja varnosti pešcev.

Ključne ugotovitve analize prometnih nesreč pešče v letu 2014 so:

- Varnost pešcev se je v splošnem izboljšala, v letu 2014 je bilo za 35 % manj smrtnih žrtev kot primerjalno s preteklim letom, število prometnih nesreč z udeležbo pešcev je približno enako, povečalo pa se je število hudo telesno poškodovanih pešcev (+ 17 %);
- Delež umrlih pešcev med vsemi smrtnimi žrtvami je upadel in sicer znaša 13 % v letu 2014, še vedno pa so v dolgoročnem obdobju med najbolj ogroženimi udeleženci v cestnem prometu;
- V letu 2014 je bil delež prometnih nesreč s pešču znotraj naselij največji v zadnjih letih in sicer 94%; pri smrtnih žrtvah pešcev je delež znotraj naselij 50%;
- izstopa velik delež nesreč z udeležbo pešča pri prečkanju ceste, večinoma na oz. v bližini označenih in semaforiziranih prehodov za pešče znotraj naselja
- med vzroki prometnih nesreč z udeležbo pešča z najhujšimi posledicami izstopajo neupoštevanje pravil prednosti (27 %), nepravilnosti pešča (19 %), ter neprilagojena ali prevelika hitrost (17%) in premiki vozilom (15%);
- največ prometnih nesreč s smrtnim izidom pešcev se zgodi v temnem delu dneva, v jesensko zimskem obdobju leta (oktober - marec);
- nadpovprečno so ogroženi pešči v starostni skupini med 55 in 64 let ter starejši od 65; povprečna starost pri smrtnih žrtvah je skoraj 60 let;

Pešci so ena izmed najbolj ogroženih skupin udeležencev v prometu, saj spadajo med ranljivejše udeležence. Po statističnih podatkih je delež udeležnosti pešcev v prometnih nesrečah v povprečju skoraj 15,0 % (od leta 2001 pa do 2014 je od skupno 2.903 umrlih oseb umrlo 424 pešcev).

*Tabela 1: število mrtvih v prometnih nesrečah in število mrtvih pešcev*

leto	skupno število mrtvih v prometnih nesrečah	število mrtvih pešcev	% mrtvih pešcev od vseh mrtvih
2001	278	42	15,1
2002	269	41	15,2
2003	242	38	15,7
2004	274	35	12,8
2005	258	37	14,3
2006	262	36	13,7
2007	293	32	10,9
2008	214	39	18,2
2009	171	24	14,0
2010	138	26	18,8
2011	141	21	14,9
2012	130	19	14,6
2013	125	20	16,0
2014	108	14	13,0

Število pešcev, ki so udeleženi v prometnih nesrečah, se na splošno zmanjšuje skozi leta. V letu 2009 jih je bilo udeleženi 768 pešcev, v letu 2013 pa je bilo v prometnih nesrečah udeleženi 603 pešcev, kar je 21 % manj.

posledice/leto	2009	2010	2011	2012	2013	2014*
mrtvi	24	26	21	19	20	14
hudo telesno poškodovani	147	130	136	110	99	116
lahko telesno poškodovani	612	527	577	555	478	465

*Tabela 2: število umrlih, hudo in lahko poškodovanih pešcev v letu 2007 do 2014 (\* - začasni podatek).*

V letu 2014 je v prometnih nesrečah umrlo 14 pešcev, šest manj kot v letu 2013 (-35 %). Hudo telesno se je poškodovalo 116 pešcev ali 17 % več, lahko telesno pa 465 ali 3 % manj kot v letu 2013.

### **3.1. Pešci v prometnih nesrečah – podrobnejša analiza**

#### **Umrli pešci po starostnih skupinah in spolu**

Glede na starostne skupine so najbolj ogroženi pešci v starosti nad 64 let, v večini moški, med poškodovanimi pa je tudi veliko otrok do 10. leta starosti ter najstnikov.

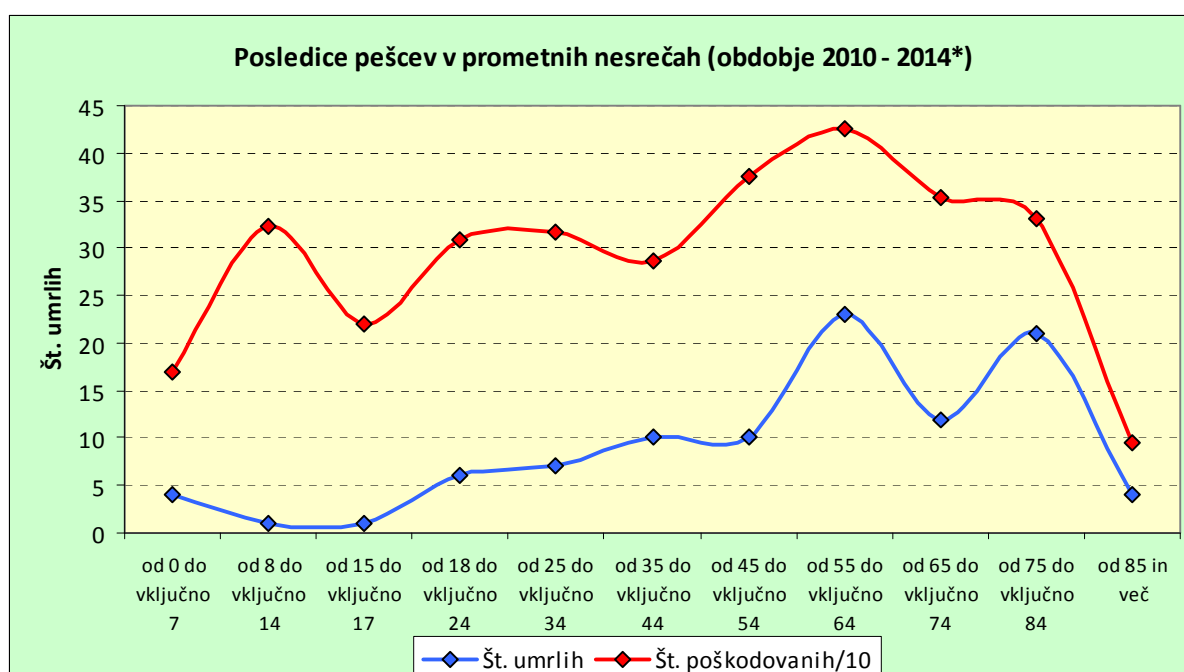
*Tabela 3: umrli pešci po starostnih skupinah za obdobje 2010 do 2014\* po letih.*

starost	2010		2011		2012		2013		2014	
	število	%	število	%	število	%	število	%	število	%
do 7 let	1	4	1	5	1	5	1	5	0	0

8 – 14	0	0	0	0	0	0	1	5	0	0
14 – 17	0	0	0	0	1	5	0	0	0	0
18 - 24	0	0	1	5	0	0	3	15	2	14
25 - 34	3	12	2	10	0	0	1	5	1	7
35 - 44	2	8	4	19	1	5	1	5	2	14
45 - 54	1	4	3	14	2	11	4	20	0	0
55 - 64	7	27	3	14	11	58	1	5	2	14
nad 65 let	12	46	7	33	3	16	8	40	7	50
<b>SKUPAJ</b>	<b>26</b>	<b>100</b>	<b>21</b>	<b>100</b>	<b>19</b>	<b>100</b>	<b>20</b>	<b>100</b>	<b>14</b>	<b>100</b>

Starejši pešci so pogoste žrtve nesreč zaradi neustreznega ravnanja voznikov motornih vozil in svojih napak. Večina nesreč, ki jih povzročijo starejši s svojimi napakami, so posledica slabšanja psihofizičnih sposobnosti (ožjenje vidnega polja, kratkotrajen spomin, slabšanje sposobnosti za oceno hitrosti in oddaljenosti vozil), neustrezne barve oblačil, neuporabe odsevnih predmetov in nenazadnje tudi hoje pod vplivom alkohola. V preteklem letu ni bilo nobenega mladoletnega umrlega pešca

Med umrlimi pešci v letu 2014 je bilo 8 moških (57 %) ter 6 žensk (43 %).



Slika 2: Število mrtvih in poškodovanih pešcev po starostnih skupinah (za obdobje 2010-2014\*) – podatek za 2014 je začasen.

### Umrli pešci po mesecih

Po statističnih podatkih se večina prometnih nesreč, v katerih so udeleženi pešci, zgodi v zimskem in jesenskem času. Po dolgoletnih statistikah lahko sklepamo, da se večina nesreč pešcev s smrtnim izidom zgodi v temnem delu dneva, v letu 2014 je bilo razmerje dan/noč 6/8.

Glede na število umrlih pešcev v prometnih nesrečah po mesecih najbolj izstopajo zimski meseci in jesenska meseca. V teh mesecih je dan najkrajši oziroma je zaradi neugodnih vremenskih razmer (megla, dež, sneg) slabša vidljivost. Zavedamo se, da največ pešcev izgubi življenje v jesenskih oziroma zimskih mesecih, zato je treba v tem obdobju ukrepov za zagotovitev varne udeležbe pešcev v prometu nameniti večjo pozornost.

Tabela 4: število umrlih pešcev v letih 2010 do 2014

mesec/leto	2010	2011	2012	2013	2014
januar	1	0	2	4	2
februar	1	2	2	2	0
marec	5	1	1	3	1
april	3	2	0	0	1
maj	1	3	1	5	0
junij	1	0	1	0	0
julij	1	1	1	1	1
avgust	0	1	1	0	1
september	2	4	1	1	2
oktober	5	1	4	1	1
november	5	4	4	0	3
december	1	2	1	3	2
<b>skupaj</b>	<b>26</b>	<b>21</b>	<b>19</b>	<b>20</b>	<b>14</b>

#### Naselje/izven naselja (podatek v oklepaju se nanaša na leto 2013)

Glede na lokacijo v oz. izven naselja se je v letu 2014 zgodilo v naselju 585 (537) prometnih nesreč oz. 94 % (89 %), izven naselja pa 40 oz. 7 % (11 %) prometnih nesreč, v katerih so bili udeleženi pešci ne glede na težo posledic (delež prometnih nesreč v naseljih je največji v zadnjih letih). Pri prometnih nesrečah s smrtnim izidom je to razmerje 50 % (68 %) v naselju, ter 50 % (31 %) izven naselja. Problematično je predvsem izredno veliko število prometnih nesreč z udeležbo pešcev znotraj naselij, tudi pred oz. na prehodih za pešce

Glede na samo mikrolokacijo izstopajo predvsem nesreče na cestišču 69 % (66 %), sledijo prehodi za pešce 12 % (9 %) ter križišča 10 % (12 %). Po podatkih po vzrokih prometnih nesreč z udeležbo pešcev izstopajo neupoštevanje pravil o prednosti 30 % (predvsem s strani vozil, 28 %), premiki z vozilom 19 % (npr. na parkiriščih, dvoriščih, delo z vozili, 19 %) ter nepravilnosti pešca 16 % (16 %) in neprilagojene hitrosti vozil 9 % (11 %). Med smrtnimi žrtvami so najpogostejši vzroki neprilagojena hitrost 29 % (31 %), nepravilnosti pešca 21 % (24 %) in neupoštevanje pravil o prednosti 21 % (17 %) ter nepravilna stran oz. smer vožnje 14 %, medtem ko gre pri premikih vozil v večini primerov za lažje poškodbe.

Glede na statistične regije se največ prometnih nesreč z udeležbo pešcev zgodi v Osrednjeslovenski regiji 31 %, Podravske regiji 21 % in Savinjski regiji 12 %. Glede na mesece se največ prometnih nesreč pešcev zgodi v septembru, novembru, decembru, januarju in februarju, ko je vidljivost najslabša in so tudi vremenske razmere slabše (mokra in spolzka vozišča).

Glede na poškodbe pešcev so med hujšimi poškodbami najpogostejše poškodbe glave ter prsnega koša in hrbtenice, pri lažjih poškodbah pa poškodbe spodnjega dela telesa, glave ter okončin.

Pešci lahko s svojim ravnanjem pomembno prispevajo k večji varnosti, in sicer s pravilnim prečkanjem na označenih mestih, pravilno hojo ob cestišču, uporabi odsevnih predmetov ter tako povečajo svojo vidnost.

Najpomembnejši dejavnik, ki vpliva na težo posledic v prometnih nesrečah z udeležbo pešcev pa je hitrost vozila, saj študije kažejo, da pešec najverjetneje utrpi le lažje poškodbe pri trku z vozilom s hitrostjo okrog 30 km/h. Že pri trku z 48 km/h je verjetnost hujše in smrtne poškodbe 50 %, pri trku s

---

hitrostjo 64 km/h pa že 90 % verjetnost za smrtne poškodbe pešca. Zato je izrednega pomena, da se v bližini in v naseljih povprečne in koničaste hitrosti vozil znižajo pod 50 km/h. Prav tako bi morale biti hitrosti vozil v bližini prehodov za pešce okrog 30 km/h, da bi pešci lahko varno prečkali cestišče. V letu 2014 je bilo na podlagi prometnih nesreč z hudo poškodovanimi pešci večja ogroženost pešcev zaradi odvzema prednosti s strani vozil pri prečkanju na prehodih za pešce.

Učinkoviti ukrepi za večjo varnost pešcev z vidika infrastrukture so tudi različni ukrepi za umirjanje prometa, ki znižujejo hitrosti vozil, zagotovljene ustrezne površine za pešce (pločniki, hodniki, pasovi in ustrezno urejeni prehodi), javna razsvetljava v naseljih ter dodatno osvetljeni prehodi za pešce, ki povečajo vidnost pešcev.

Z razvojem vozil so se razvili tudi sistemi pri proizvodnji vozil, ki so pešcem oz. ranljivejšim udeležencem v prometu prijaznejši, saj večji del energije ob morebitnem trku ne prenesejo na pešca, ampak se porazdeli po pločevini. Poleg tega pešca sile odbijejo na stran vozila, tako da zmanjšajo možnost povozitve pešca po samem trku. Ti ukrepi so dokazano učinkoviti pri trkih s hitrostjo do 50 km/h, pri višjih hitrostih pa ni razlik.

#### **Alkoholiziranost pešcev (podatek v oklepaju se nanaša na leto 2013)**

V letu 2014 so bili pešci pod vplivom alkohola udeleženi v 20 (21 v letu 2013) prometnih nesrečah, v katerih sta 2 (2) pešca umrli. V 4 (5) nesrečah oz. 20 % je bil pešec tudi povzročitelj prometne nesreče (brez smrtnih žrtev med pešci). Skupno je bilo v preteklem letu huje ali lažje ranjenih 19 (17) pešcev, kjer je bil prisoten alkohol.

#### **4. VARNOST PEŠCEV v letu 2015**

V letu 2015 se na podlagi opravljenih analiz za zadnje 5 letno obdobje pričakuje, da v kolikor bi sledili trendu, naj v prometnih nesrečah ne bi umrlo več kot 17 pešcev, največ v temnem delu dneva v obdobju oktober – marec, največ v mesecih januarju in november. Na podlagi cilja, določenega v Nacionalnem programu varnosti cestnega prometa 2013 – 2022, v letu 2015 število umrlih pešcev ne sme preseči kritičnega števila umrlih 17, ter ne več kot 111 hudo telesno poškodovanih pešcev.

Do sedaj je od januarja do konca avgusta 2015 umrlo 11 pešcev, kar je v primerjavi z enakim obdobjem lani veliko poslabšanje, 58 je bilo hudo poškodovanih ter 283 lažje poškodovanih. Med umrlimi močno izstopajo starejši, in sicer je bilo 5 (45%) umrlih nad 65 let starosti, 6 (55%) pa med 45 in 65 letom starosti. Glede na vzroke prometnih nesreč, v katerih so bili pešci huje poškodovani ali umrli, izstopajo v letu 2015 neupoštevanje pravil o prednosti (19%), nepravilnosti pešca (10%), premiki z vozilom (9%) ter neprilagojena hitrost (5%).

Med smrtnimi žrtvami in hudo poškodovanimi pešci so samo 3 uporabljali odsevnike, za večino (60%) podatek ni znan, 35% pa jih ni uporabljalo odsevnikov.

Med povzročitelji prometnih nesreč so bili 3 pešci tudi povzročitelji nesreče, prav tako sta bila dva umrli pešca alkoholizirana.

Glede na regijo po ogroženosti pešcev v letošnjem letu izstopajo Osrednjeslovenska regija in Podravje



---

## 5. MEDIJSKE AKTIVNOSTI

Javna agencija RS za varnost prometa ima pripravljeno širšo medijsko kampanjo, katere cilj je doseganje opaznosti in prepoznavnosti preko zavedanja tveganja pešcev in voznikov v prometu. Glede na značilnosti ciljnih skupin in učinkovitost medijev bo za oglaševanje uporabljen medijski splet, ki vključuje oglaševanje na televiziji, na radiu, zunanjem oglaševanju ter drugih oblikah oglaševanja.

Na podlagi Resolucije nacionalnega programa varnosti cestnega prometa za obdobje 2013 – 2022 je kritična meja števila umrlih pešcev v letu 2015 17 umrlih, v letu 2016 pa 16 umrlih.

Skladno s predlogom Obdobnega načrta bodo ključne naloge v letih 2015 in 2016 na področju varnosti pešcev prvenstveno usmerjene:

- obvestilo in poziv občinskim SPV za izvedbo aktivnosti za večjo varnost pešcev,
- spodbujanje primerov dobre prakse za zagotavljanje večje varnosti pešcev
- izvajanje preventivnih dogodkov na temo varnosti pešcev, ob začetku zimskega dela akcije  
Bodi previden.
- prošnja lokalnimi in nacionalnim medijem za brezplačno predvajanje TV in radijskih spotov  
Bodi previden,
- delavnice za starejše udeležencev v cestnem prometu v sodelovanju z upokojenskimi društvi,
- aktivnosti za večjo varnost pešcev med mladimi (v sodelovanju s srednjimi šolami)
- žrebanje in podelitev nagrad za učence in stare starše, ki so izvajali aktivnosti Bodi previden,
- posebej obravnavano in nadgrajeno področje varnih šolskih poti, kot enega izmed ključnih ukrepov za večjo varnost otrok

Ključna sporočila in medijska strategija:

- usmerjenost na ciljne skupine:
  - pešci, predvsem starejši in otroci ter mladostniki;
  - vozniki
- glavna sporočila oz. problematika:
  - uporaba odsevnikov pri pešcih
  - upoštevanje pravil hoje in prečkanja (označeni prehodi za pešce, zelena luč na semaforju)
  - znižanje hitrosti vožnje v naseljih, dosledno v bližini šol, vrtcev, cerkev, nakupovalnih središč
  - odstopanje prednosti peščem pred označenimi prehodi za pešce

Ob pričetku akcije Pešec bomo na Javni agenciji RS za varnost prometa – Sektorju za preventivo in vzgojo v cestnem prometu organizirali večji medijski preventivni dogodek in sicer bodo 1. oktobra 2015 po 39 lokalnih skupnostih opozarjali voznike na varnost pešcev na prehodih za pešce znotraj naselij, razdeljevali odsevne trakove peščem in jih osveščali glede uporabe odsevnikov in ustreznega varnega ravnanja v prometu. Aktivnosti bodo na lokalni ravni izvedli občinski sveti za preventivo in vzgojo v cestnem prometu, v sodelovanju s prostovoljci, z društvi upokojencev ter osnovnimi in srednjimi šolami ter tudi s Policijo in občinskimi redarstvi.

---

Aktivnosti 1. oktobra 2015 bodo potekale med 17.00 in 19.00 uro v naslednji občinah:

Apače, Celje, Cerkljenjak, Dobje, Dolenjske Toplice, Duplek, Gornja Radgona, Gornji grad, Gorenja vas – Poljane, Log-Dragomer, Idrija, Kobarid, Komenda, Maribor, Metlika, Mislinja, Mozirje, Murska Sobota, Muta, Nova Gorica, Piran, Postojna, Prevalje, Ptuj, Razkrižje, Rečica ob Savinji, Ribnica, Selnica, Slovenske Konjice, Šenčur, Škofja Loka, Turnišče, Velenje, Vrhnika, Zreče, Žalec, Žiri, Žirovnica in Žužemberk.

V času akcije bomo na Javni agenciji za varnost prometa z namenom seznanjanja širše javnosti izvedli tudi naslednje:

- priprava podrobnejše analize prometnih nesreč pešcev za lansko in letošnje leto (z časovnimi podatki)
- objava Natečaja Pešcem prijazna občina
- preventivne aktivnosti v osnovnih šolah ter nagrajevanje sodelujočih, 30 najboljših oddelkov ter 1.000 starejših posameznikov z žrebanjem za praktično simbolično nagrado (odsevni trak)
- izvajanje preventivnih dogodkov in osveščanje javnosti s pomočjo demonstracijske naprave "Vidko",
- razdeljevanje odsevnih trakov in preventivne aktivnosti na lokalni ravni za večjo varnost pešcev v sodelovanju z občinskimi SPV (terenske akcije z opozarjanjem pešcev, deljenjem odsevnikov itd.) ter nevladnimi organizacijami

Prav tako so za medijske aktivnosti na voljo televizijski in radijski spoti, plakati in letaki.

## **6. ZAKLJUČEK**

Javna agencija RS za varnost prometa bo kot nosilec akcije Pešec nadaljevala s preventivnimi aktivnostmi, ki so v preteklih letih prispevale k večji osveščenosti pešcev in voznikov, da morajo biti v jesenskem in zimskem obdobju še posebej previdni, večja pozornost bo namenjena delu v najbolj ogroženih občinah in regijah in predvsem delu na terenu od preventivnih aktivnosti, infrastrukturnih ukrepov, do nadzora. Akcija **bodi previden** prispeva k pogostejši uporabi odsevnih predmetov pri pešcih ter tako poveča njihovo varnost, saj jih vozniki lahko hitreje opazijo in zato tudi ustrezneje ukrepajo. Z akcijo želimo opozoriti javnost na problematiko prometne varnosti pešcev, ki so ena izmed najbolj ogroženih skupin, predvsem starejši prebivalci in otroci. Hkrati želimo z nadzorom hitrosti v naseljih opozoriti voznike, da s svojim ravnanjem pomembno prispevajo k večji varnosti pešcev. Pri izvajanju akcije vseh sodelujočih ne smemo pozabiti na izvor pozitivne misli, ki izhaja iz osnovne filozofije **Vizije nič**.

Pripravila:  
Mateja Markl  
Vodja Sektorja za preventivo  
in vzgojo v cestnem prometu

Mag. Igor Velov  
direktor AVP

Priloga: Seznam ukrepov pri preventivni akciji PEŠEC